



# Schweizer Beerenbulletin

Nr. 5/2026

Versanddatum: 17.06.2026

Hiermit erhalten Sie das fünfte Beeren-Bulletin für die Saison 2026. Es enthält die aktuellen Hinweise zu Krankheiten und Schädlingen, sowie Tipps zur Kulturtechnik. Das Bulletin kann durch die beteiligten Kantone und durch das FiBL mit regionalen Informationen ergänzt werden. Die speziellen Hinweise zu Bio-Anbau sind *kursiv* hervorgehoben.

## Inhaltsverzeichnis

1. [Allgemeine Hinweise Beerenobst](#)
2. [Erdbeeren Situation](#)
3. [Erdbeeren Kulturtechnik](#)
4. [Erdbeeren Pflanzenschutz](#)
5. [Strauchbeeren Situation](#)
6. [Strauchbeeren Kulturtechnik](#)
7. [Strauchbeeren Pflanzenschutz](#)
8. [Kirschessigfliege KEF](#)
9. [Termine und Hinweise](#)

*Hinweis:  
Beim Klicken auf **blau** markierte  
Textteile können Sie direkt zu den  
entsprechenden Abschnitten  
springen*

## Allgemeine Hinweise Beerenobst

Die Haupternte der Freilanderdbeeren fand dieses Jahr zwischen Ende Mai und Anfang Juni (KW 22–24) statt. Bei Juniträger im Tunnel ist sie weitgehend beendet. Derzeit befinden sich die Spätsorten Freiland und Terminkulturen sowie Remontierer in der Ernte. Neben den Erdbeeren sind frühe Sommerhimbeeren und Doppelernte Herbsthimbeeren in der Ernte. Bei frühen Heidelbeersorten gibt es erste blaue Beeren. Die Brombeerblüte im Freiland dauert an.

Die Erntestaffelung zwischen Tunnel/Verfrühung und Freiland hat dieses Jahr gut funktioniert. Die Niederschläge (teilweise auch Hagel) in den letzten Wochen haben einigen Parzellen im Freiland zugesetzt. Die Hitzewelle, welche Anfang der Woche eingesetzt hat, wird die Reife stark beschleunigen und für neue Herausforderungen sorgen.

Beachten Sie das Merkblatt zur **Vermeidung von Hitzeschäden** an Beeren: hier der [Link](#)  
Gegen **Sonnenbrandgefahr** bei hohen Temperaturen können die Bestände mit Hagel- oder Vogelschutznetzen teilweise vor Sonnenbrand geschützt werden. Auch die Schattierung von Tunneln mit Netzen, Vlies oder Schattierfarbe ist jetzt wichtig.



Typische Sonnenbrand Symptome bei Himbeeren (Links und Mitte) und Brombeeren (Rechts) (beth).

## Erdbeeren – Situation

Die Haupternte der Freilanderdbeeren fand dieses Jahr Ende Mai bis Ende Juni (KW22-24) statt. Aktuell sind die Terminkulturen und remontierenden Erdbeeren in Ernte.

## Erdbeeren – Kulturtechnik

### Bewässerung

Die Wassergaben bei hohen Temperaturen genau kontrollieren und ggf. erhöhen. Entsprechend dem Wetter sind auch die Düngergaben über die Fertigation anzupassen. D.h. bei trocken-heissem Wetter genug Wasser geben und den Düngeranteil reduzieren. Eventuell auch kühlende Beregnung einsetzen, aber nur wenn dadurch der Pilzdruck nicht erhöht wird!

### Abmulchen abgeernteter Bestände

Abgeerntete Felder, die fürs nächste Jahr stehen bleiben, sollten rasch abgemulcht werden, um einen Befall durch Botrytis-Fruchtfäule und Kirschessigfliege zu verhindern. Möglichst bedecktes Wetter zum Abmulchen nutzen. Wenn früh abgemulcht wird, wird ein weiteres Abmulchen im Sommer empfohlen. Herzblätter dabei möglichst stehen lassen.

Die Entscheidung, ob ein Erdbeerbestand für ein zweites Jahr erhalten bleiben soll, hängt von der Pflanzengesundheit, der Bestandesdichte und der beabsichtigten Vermarktung ab. Bei Selbstpflückfelder können zweijährige Bestände besonders lohnend sein, da die Pflückleistung hier eine weniger dominante Rolle spielt. Es ist wichtig, dass der Bestand im ersten Jahr gesund und nicht zu üppig ist, da dies dazu führen kann, dass die Beeren im zweiten Jahr zu klein ausfallen.

### Anstehende Neupflanzungen Erdbeeren

Bei Terminkulturen vergehen jetzt von der Pflanzung bis zur Ernte rund 7 Wochen. Als Pflanzmaterial eignen sich in erster Linie starke Frigopflanzen (A+, A++, Wartebeet). Zur Staffelung der Ernte sind Pflanzungen im Intervall von 14 Tagen sinnvoll. Sobald es die Bodenbedingungen zulassen, werden Boden- und Pflanzvorbereitungen für die Pflanzung in Höhenlagen vorgenommen.

**Düngung** bei Terminkulturen und Remontierern nicht vergessen. Falls noch nicht geschehen, sollte beim Fruchtansatz die zweite Düngergabe (Nachdüngung) erfolgen. Nmin-Proben sind zur Bedarfs-ermittlung hilfreich. Siehe Hinweise im [Beeren-Bulletin Nr.3/2026](#).

### Kulturarbeiten Erdbeeren (Übersicht)

- Bewässerung/Fertigation an Wetterwechsel und Ernteende anpassen. Nach der Ernte kann der Tensiometerwert auf ca. 350 hPa/mbar eingestellt werden
- Parzellen nach Ernte: das Feld möglichst sofort umbrechen, wenn die Kultur nicht mehr weitergeführt wird (als Vorbeugung gegen KEF-Vermehrung)
- Abgeerntete Felder, die für ein weiteres Erntejahr stehen bleiben, sollten bei passendem Wetter (bedeckt, nicht heiss) abgemulcht werden (Details siehe oben)
- vorhandene Unkräuter sollten nicht zur Blüte kommen, um ein Versamen zu vermeiden.
- Remontierende Sorten: Ranken (Ausläufer) und abgetragene Fruchttriebe schneiden.
- Flächen für die Neupflanzung im Sommer: Bodenproben für Korrekturdüngung ziehen und zur Analyse schicken.
- Pflanzbeet-Vorbereitung für Erdbeeren: Vorkultur 4-6 Wochen vor Pflanzung räumen mit Pflug, Grubber (je nach Bodentyp und Vorkultur). Bei mechanischer Unkrautkur: ca. 2-3 x oberflächlich Federzahn-Egge (Mitte-Ende Juli). Dämme rund drei Wochen vor dem Pflanztermin erstellen.
- Neupflanzungen: Pflanztiefe beachten und kontrollieren; evtl. Nachpflanzung von Einzelpflanzen. Bei Frigo ohne Ernte die Blütenstände entfernen.

## Erdbeeren – Pflanzenschutz

Im Freiland ist auf Befall durch Fruchtfäulen zu achten. Befallene Früchte sollen in einer dichten Tonne oder in der Güllegrube entsorgt werden, um die Verbreitung der Krankheiten und resistenter Stämme zu vermeiden, keine befallenen Beeren am Feldrand entsorgen. Letzte Stroheinlagen können jetzt bei Terminkulturen erfolgen. Nähere Informationen zur Regulierung von Fruchtfäulen finden Sie im [Bulletin Nr.2a/2026](#).

Das warme und trockene Wetter begünstigt die Vermehrung von **Thripsen, Blattläusen und Spinnmilben**. Durch das Abmähen der Ökowiesen in dieser Woche, steigt der Druck durch Thripse zusätzlich an. Gleichzeitig sind Nützlinge wie Marienkäfer, Schwebfliegenlarven und Schlupfwespen bereits in den Kulturen aktiv.



Koloniebildung von  
Blattläusen auf  
Erdbeerpflanzen (beth)

### Thripse jetzt bei Remontierern und Terminkulturen im geschützten Anbau gut überwachen

Besonders beim kalifornischen Blüenthrips (*Frankliniella occidentalis*) sind Resistenzen gegen Insektizide bekannt und die chemische Bekämpfung ist daher schwierig. Zugelassen sind im ÖLN gegen Thrips Mittel mit dem Wirkstoff Spinosad (Audienz/Biohop/Elvis/Bandsen/Perfetto), Wartefrist 3 Tage, max. 2 Behandlungen. Alternativ stehen Neem-Produkte mit dem Wirkstoff Azadirachtin A (Agroneem/Biorga Contra Neem/BIOHOP DelNeem/ MAAG Neem/Neem MAAG/NeemAzal-T/S/ Sanoplant Neem) zur Verfügung (Wartefrist 3 Tage, max. 3 Behandlungen, im Abstand von 7-10 Tagen).

### Gegen den kalifornischen Blüenthrips wirkt der Wirkstoff Spinosad nur beschränkt.

Es ist empfohlen alle anderen Bekämpfungsmöglichkeiten wie Raubmilben- und Raubwanzeneinsatz, Blautafeln und Klebebänder einzusetzen. Eine Beregnungsanlage im Tunnel begünstigt Raubmilben und kann einen Thripsbefall teilweise in Schach halten. Besonders an Hitzetagen unterstützt eine kurze Beregnung (stündlich zw. 10-17 Uhr, rd. 30-Sekunden) die Nützlingsstrategie. Die Blattnässe dauert bei Temperaturen um die 30°C meist nur wenige Minuten. Bei Thripsbefall den Raubmilben- und Raubwanzeneinsatz mit einem Nützlingsberater absprechen. Weiter helfen die Nebenwirkungstabellen «Koppert One» [www.koppert.com/koppert-one/](http://www.koppert.com/koppert-one/) sowie der «Biobest Side Effects App» [www.biobest.com/de/nebenwirkungs-handbuch](http://www.biobest.com/de/nebenwirkungs-handbuch) für die Planung der Pflanzenschutzmitteleinsätze während dem Nützlingseinsatz. Im Winter können zudem Plastikabdeckungen auf dem Boden helfen, die Thripszuwanderung aus den Winterquartieren zu reduzieren.

Thripse leben sehr versteckt. **Zur Kontrolle**, ob Thripse im Bestand vorhanden sind, können einzelne blaue Klebefallen (Rebell blue) aufgehängt werden oder man nimmt Blüten und klopft diese über einer hellen Fläche (Blatt Papier, Handfläche) aus. Vorhandene Thripse fallen dann heraus und sind somit sichtbar. Sie sind sehr klein, ca. 1,5 mm lang und sehr schmal (siehe Bilder).



Thrips auf Klebetafel vergrössert (beth)



Thripse auf Frucht und in Erdbeerblüte (thoh)



Bronzefärbung durch Thripsbefall (beth)

### Abschlussbehandlungen bei Terminkulturen, wenn noch nicht in Ernte

Sobald die Temperaturen wieder unter 30°C sinken, sind bei **Terminkulturen** die Abschlussbehandlungen auszuführen. Wartefristen und Anzahl Wirkstoffe genau beachten.

## Kantone

AG, BE, BL, LU, SG, SO, TG, TI, VD, VS, ZH und FiBL

Mittel mit kurzen Wartezeiten **gegen Botrytis bei Erdbeeren** sind Prolectus mit 1 Tag WF, (max. 2 Beh), Teldor und Sapphire mit 3 Tagen WF (max. 2 Beh.), mit einer Teilwirkung gegen Botrytis und 0 Tage WF sind Vacciplant (max. 4 Beh.), Amylo-X, Serenade ASO und Prestop (max. 2 Beh.) bewilligt. Applikationen kurz vor der Ernte sind nur im Freiland sinnvoll.

==> Vorsicht bei Kombinationen konventioneller Fungizide (inkl. Kupfer und Schwefel) mit Produkten aus der Gruppe «lebende Organismen» (Prestop, Botector u.a.). Es ist mit Wirkungseinschränkungen der lebenden Organismen zu rechnen.

==> **die max. Anzahl Behandlungen bezieht sich auf die Wirkstoffgruppe und ist unbedingt einzuhalten.**

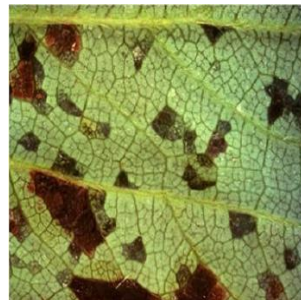
Gegen **Echten Mehltau bei Erdbeeren** haben Dagonis/Taifen als Mehltaumittel (Vollwirkung) die kürzeste Wartezeit mit nur 1 Tag. Diverse Kaliumbicarbonat-Produkte, wie Arnicarb, Vitsan stehen ebenfalls zur Verfügung und haben eine Wartezeit von 3 Tagen. Als Stimulatoren der natürlichen Abwehrkräfte stehen die Produkte Vacciplant (Vollwirkung) sowie Fytosave/Auralis (Teilwirkung) mit einer Wartezeit von 0 Tagen zur Verfügung. Weitere Mittel finden sich in der [Pflanzenschutzmitteliste Beeren](#).

Zu beachten bei den Schwefelprodukten ist, dass einzig Elosal Supra eine Zulassung ab Blüte hat, und dass Netzschwefel auch eine Teilwirkung auf Spinn- aber auch Raubmilben (Nützling) hat.

**Hinweise Blattläuse:** siehe [Beeren-Bulletin Nr.3/2026](#), Seite 3.

### Erdbeeren im mehrjährigen Anbau nach der Ernte und Neupflanzungen

Wegen des feucht-warmen Wetters sind verstärkt Kontrollen auf **Xanthomonas** (Bakteriose, Eckige Blattfleckenkrankheit) durchzuführen. Nach Ernte oder bei Neupflanzungen ohne Ernte sind Kupfer-Behandlungen zum Schutz/Eindämmung möglich.



Schäden durch *Xanthomonas* (beth & thoh)

### Unkrautbekämpfung (Herbizide) nach der Ernte

Bei Problemen mit **Gras und Ausfallgetreide** mit Gräsermitteln behandeln: Select, Centurion Prim oder Agil, Propaq decken alle Gräserarten ab. Bei Fusilade Max/Profi, Auxillor Rex, Focus Ultra und Targa Super die Wirkungslücke beim Einjährigen Rispengras beachten.

### Vorsicht bei Blattherbiziden in Dammkulturen bei hohen Temperaturen:

Mit der Thermik kann der Sprühnebel (Dampfphase) der Damm-Seite entlang in die Erdbeerkultur steigen und Schäden verursachen.

- nicht bei hohen Temperaturen und heissen Dämmen spritzen
- mit grobtropfigen Düsen (Injektor) und geringem Druck applizieren.

Besonders in gedeckten Kulturen und im Tunnel beachten.



Nach der Ernte ist in den Erdbeeren die Begleitflora rechtzeitig zu bekämpfen, wie Ausfallgetreide und Quecken (thoh)

==> **Vorhandene Unkräuter sollten nicht zur Blüte kommen, um ein Aussamen zu vermeiden.**

### Pilzkrankheiten in Bio-Erdbeeren Echter Erdbeermehltau

Bei Befall die Behandlung mit Vitisan (0.5 %) alle 5 Tage wiederholen, 2-3 Behandlungen mit viel Wasser. Falls der Spritzbelag nicht abgewaschen wird (z.B. gedeckte Erdbeerkulturen), kann die Aufwandmenge und die Häufigkeit der Applikationen reduziert werden, zum Beispiel alle 7 Tage mit 0.3 %. Bei Armicarb (0.3 %) Behandlungen im Abstand von 8 Tagen durchführen, in Mischung mit Vacciplant 0.1% (1 l/ha). Anwendungen gegen Botrytis mit Amylo-X haben auch eine Teilwirkung auf Erdbeermehltau.

### Schädlinge in Bio-Erdbeeren

**Spinnmilben und Blattläuse** können mit Kaliseifen und/oder Pyrethrin (wirkt auch gegen Wickler) sowie auch mit Neem Produkte (mit Ausnahme von Oikos und Sigid Neem) reguliert werden. Im geschützten Anbau gelangen gegen Spinnmilben, Thripse und Blattläuse die entsprechenden Nützlinge zum Einsatz.

Gegen **Spinnmilben** in Terminkulturen oder Remontierern haben die Produkte Telmion und Malto-dextrin, und Neem-Produkte (mit Ausnahme von Oikos und Sigid Neem) eine Wartefrist von 3 Tagen. Gegen Thripse und Blütenstecher stehen auch Spinosad-Präparate (Audienz, Spintor) zur Verfügung (Wartefrist 3 Tage).

## Strauchbeeren – Situation

Frühe Sommerhimbeeren und Doppelernte Herbsthimbeeren sind in der Ernte. Bei frühen Heidelbeersorten im Freiland gibt es erste blaue Beeren, im Tunnel hat die Ernte vor gut zwei Wochen begonnen. Die Brombeerblüte im Freiland dauert an. Frühe Johannisbeeren und Stachelbeeren beginnen mit der Ernte. Die Hitze beschleunigt die Reifung. Gefahr von Sonnebrand/Hitzeschäden an den Früchten beachten => siehe [Seite 1](#).

## Strauchbeeren – Kulturtechnik

Bei den mehrjährigen **Ertragsanlagen Sommerhimbeeren** die Neutriebe jetzt wachsen lassen und Halt geben (anheften). Bei Ertragskultur von **Longcanes** (eine Ernte) weiterhin alle Bodentriebe entfernen.

Neupflanzungen von Himbeeren als Grünpflanzen sollten bereits erfolgt sein. Bei frischen Grünpflanzen ab ca. 5 cm langem Neutrieb die Pflanzen evtl. pinzieren und Neuaustrieb rechtzeitig mit ca. 80 cm Tonkin-Stab fixieren oder anderweitig Halt geben (z.B. Schnüre) um ein zügiges Wachstum zu fördern und das Abknicken/Umfallen zu vermeiden.

Bei den bestehenden Dauer-Kulturen (Sommerhimbeeren) sind die Neutriebe normalerweise bis etwa Anfang Ernte zu entfernen. In höheren Lagen oder Jahren mit später Vegetation sollte man die Neutriebe nicht zu spät entfernen (bis etwa Mitte Juni). Aber nicht erst dann anfangen.

**Dabei gilt: Je früher, desto besser, umso einfacher ist die Arbeit und umso besser die Durchlüftung der Anlage = vorbeugender Pflanzenschutz.**

Auch bei Kultur von **Long Canes** (bei nur einer Ernte) weiter alle Bodentriebe entfernen. Die letzten späten Sätze sind meist im Juni gepflanzt worden, es vergehen um diese Zeit etwa acht Wochen von Pflanzung bis Beginn Ernte.

Bei den **Herbsthimbeeren** als Bodenkultur bleiben circa 10-12 gesunde Triebe pro Laufmeter stehen (Selektion). Auch Bodentriebe ausserhalb der Reihe entfernen, damit der Bestand nicht zu dicht wird. Verbleibenden Trieben Halt geben, anbinden, einschlaufen.

**Düngung** (Nachdüngung) bei allen Strauchbeeren beachten. Besonders aber Himbeeren und Brombeeren. Falls noch nicht geschehen, sollte zur Fruchtreife die dritte Düngergabe (Nachdüngung) erfolgen. Fertigation den aktuell stark wechselnden Temperaturen anpassen, d.h. bei Hitze weniger Dünger, längere Spülzeiten und bei kühlen Temperaturen umgekehrt. EC-Werte vom Eingang und Drain regelmässig überwachen.



Bodentriebe bei Longcane Kulturen weiterhin konsequent entfernen (thoh)

Verdunstungskühlung von Himbeeren im Tunnel zur Hitzestressreduktion und **zur Spinnmilbenregulierung**

## Kantone

AG, BE, BL, LU, SG, SO, TG, TI, VD, VS, ZH und FiBL

Gemäss den Erfahrungen der LVWO wird bei Himbeeren im Tunnel ab 27 °C eine stündliche Kühl- beregnung mit Mikrosprinklern während rund 10 Minuten empfohlen. Dabei dürfen die Blätter voll- ständig nass werden. Für Botrytis gilt dies als unproblematisch, solange die Früchte zwischen den Beregnungszyklen jeweils vollständig abtrocknen können.

### Himbeeren (auch Long cane): Aufhellungen und Blattfall alter Blätter

Im Kulturverlauf kann es zu starken Aufhellungen der alten Blätter im Innenbereich der Tragruten kommen. Dies ist keine Seltenheit. Neben der starken Schattierung durch die ausgebildeten Latera- len (Fruchtriebe) kann das verschiedene Ursachen haben:

- Mangelnde Aufnahme von Mikronährstoffen durch schwache Wurzeln oder hartes Wasser.
- Zu wenig Nährstoffaufnahme insgesamt durch zu wenige Düngergaben.
- Allgemeiner Stress durch zu wenig Lüften oder ungleichmässige Wasserdosierung, dieser Stress kann auch witterungsbedingt sein (siehe aktuelle Wetterextreme).
- Unzureichende Sauerstoffzufuhr im Wurzelraum wegen Vernässung während der Triebbil- dungsphase mit Konsequenzen für das Folgejahr.

### Gegenmassnahmen

- Sehr gute Überwachung der Düngung und Bewässerung
- weitere Massnahmen, wie unten beim Magnesiummangel angegeben

Solange die Blätter an den Lateralen keine Mangelsymptome zeigen, ist nicht mit einer Reduktion der Qualität und Quantität der Früchte zu rechnen.

**Achtung mit Bittersalzgaben übers Blatt nicht bei Sonne**, da sonst **starke Verbrennungen auf- treten können**. Also nur bei bedecktem Himmel oder abends anwenden.

Für eine genaue Abklärung von Problemen bei der Nährstoffversorgung ist es empfohlen eine Bo- denprobe und eventuell auch eine Blattanalyse durchzuführen.

*Im Bioanbau Bittersalz (Magnesiumsulfat) gemäss der Betriebsmittelliste einsetzen. (Gemäss dem Richtlinienentwurf 2026 entfällt ab 2026 die Protokollpflicht für Bittersalz.) Der Einsatz von Blatt- und Spurenelementdüngern (mit Ausnahme einiger Eisendünger) ist für Bio Suisse Produzenten proto- kollpflichtig. Auf dem Protokollformular sind Angaben zu den Gründen für den Einsatz der Spurene- lemente und zur Kontrollparzelle zu machen, und später sind die Wirkungen des Spurenelement- einsetzes im Vergleich zur Kontrolle auf dem Formular zu vermerken. Das Protokollformular ist bei der Kontrolle dem Kontrolleur bzw. der Kontrolleurin zuhanden der Zertifizierungsstelle abzugeben. [Link zum Protokollformular.](#)*

## Strauchbeeren - Pflanzenschutz

Folgende Schädlinge sind zu beachten:

Blattläuse, Spinnmilben, Himbeerkäfer und Blütenstecher sollten regelmässig kontrolliert werden – Spinnmilben vor allem in Beständen unter Regenschutz.



Blütenstecher sind regional sehr aktiv, auch bei Himbeeren und Brombeeren (beth, thoh)

Bei Johannisbeeren auf Blattläuse an den Jungruten achten. Triebspitzen sind verdreht und wachsen nicht mehr weiter. Rechtzeitig behandeln – unter Berücksichtigung des geplanten Erntebeginns, Mittel mit den Wirkstoffen Pirimicarb (Pirimicarb, Pirimor) und Pyrethrine (Pyrethrum

FS, Parexan N, BIOHOP DelTRIN forte) haben 3 Wochen Wartefrist, Fettsäureprodukte (z.B. Natural, Siva 50, Neudosan Neu) und Neem-Produkte (Oikos und Sigid-Neem sind bei Beeren nicht zugelassen) haben 1 Woche Wartefrist. Neem-Azal am besten frühzeitig bei erstem Befall anwenden, die Wirkung tritt erst nach rund einer Woche ein. Neem ist kein Kontaktinsektizid. Seine Hauptwirkung besteht darin, dass es die Frasstätigkeit der Blattläuse hemmt und deren Fruchtbarkeit reduziert. Der Erfolg der Spritzung ist daher nicht unmittelbar ersichtlich. Bei bereits fortgeschrittenem Befall sind zwei Applikationen innerhalb von einer Woche empfohlen (max. 2 Beh. in Ribes und Rubusarten).

*Bioanbau: Wenn Blätter bereits eingerollt sind, dann ist gegen Blattläuse nur noch Neem sinnvoll. Pyrethrin oder Fettsäure sind Kontaktinsektizide und wirken in einem solchen Fall nicht mehr. Bittersalz hat auch eine sehr gute Nebenwirkung auf Blattläuse. [Siehe mehr dazu im Biobeerenbulletin Nr. 4 S. 3.](#) Bei den **Brombeeren und Sommerhimbeeren**, soweit noch nicht in Ernte, sind jetzt die **Abschlussbehandlungen gegen Botrytis** vor der Ernte sinnvoll. Am besten vor Regenperioden behandeln. Amylo-X hat eine Wartefrist von 0 Tagen, Teldor hat 1 Woche, die anderen Mittel 2 Wochen.*

- ⇒ max. Anzahl Anwendungen pro Wirkstoff-Gruppe beachten.
- ⇒ Vorsicht vor Kombinationen konventionelle Fungizide (inkl. Kupfer und Schwefel) mit Produkten aus der Gruppe «lebende Organismen» (Prestop, Botector u.a.). Es ist mit Wirkungseinschränkungen der lebenden Organismen zu rechnen.

Befall durch **falschen Mehltau an Brombeeren** wird jetzt sichtbar: Der Befallsdruck ist aktuell als hoch einzustufen. Bestände kontrollieren auf Früchte, die hart und klein bleiben, statt zu reifen, oder auf rötliche Flecken auf den Blättern.

Befallene Pflanzenteile entfernen. Als Mittel gegen falschen Mehltau stehen in Brombeeren Ridomil Vino und Kaliumphosphonate (WF 3 Wochen, maximal 2 Behandlungen und Jahr) zur Verfügung. Ridomil Vino kann nur vor der Blüte oder nach der Ernte eingesetzt werden.

### **Pflanzenschutz bei Terminkulturen Himbeeren (long cane) und Herbsthimbeeren**

Vor der Blüte stehen diverse Kupfermittel gegen Rutenkrankheiten zur Verfügung. Die Trifloxystrobin-Mittel Flint, Tega (Anwendung nur vor der Blüte und nach der Ernte), sowie Moon Sensation (2 Wochen Wartefrist), wirken gleichzeitig gegen **Rutenkrankheiten** und **Rostpilz**. Weiter steht der Wirkstoff Difenconazol (Slick, Difcor 250, Bogard, SICO etc) gegen Rost zur Verfügung. Rost und Rutenkrankheiten nur vor der Blüte behandeln

**==> max. Anzahl Anwendungen pro Wirkstoff-Gruppe beachten**

Sehr zu empfehlen sind zudem Austriebsbehandlungen mit Schwefel (**nicht bei Hitze!**) oder die Anwendung von Milbemectine (Milbeknock) vor der Blüte **gegen Himbeerblatt- und Gallmilben**. Diese Milben verstecken sich in den Blattknospen und sind mit einer Grösse von 0.15 mm nur mit einem Binokular erkennbar. Eine starke, unentdeckte Vermehrung dieses Schädling kann zu Totalausfällen führen. Kontrollieren Sie jetzt die Bestände auf Symptome an den Blättern (helle Flecken) oder den Früchten (nur Einzelbeeren rot).

Bei **roten Johannisbeeren und Stachelbeeren** ist der **Mehltaudruck** auch dieses Jahr hoch, besonders bei der Johannisbeersorte 'Haronia', aber auch andere Sorten zeigen teilweise starken Befall. Falls nötig, während der Ernte mit Armicarb (3 Tage WF) behandeln. Das Ausschneiden befallener Spitzen ist auch wirksam. Nach der Ernte kann echter Mehltau mit SSH oder Strobilurinen wieder behandelt werden. **Gegen Blattfallkrankheiten kann erst nach der Ernte behandelt werden.** Es stehen diverse Kupfermittel zur Verfügung.

### **Krankheiten und Schädlinge in Bio-Strauchbeeren**

Gegen **Rutenkrankheit** ist nur Kupfer (höchstens 2.0 kg metallisches Kupfer pro ha und Jahr) zugelassen, und zwar vor der Blüte und nach der Ernte. Spritzversuche vom FiBL mit Kupfer sowie Tonerde-Präparaten (nicht zugelassen) und Fenchelöl (nicht zugelassen) ergaben jedoch keine befriedigende oder keine Wirkung. Viel effizienter als Spritzungen war die indirekte Massnahme "Luft in den Bestand bringen". Dazu werden die Strauchstreifen möglichst unkrautfrei gehalten. Auch das Ausdünnen des Bestands auf 10-12 Ruten/lfm spielt eine wichtige Rolle. In einem FiBL Versuch konnte der Krankheitsdruck so um zwei Drittel reduziert werden. Wurzelkrankheiten mit indirekten Massnahmen vorbeugen (Drainage, Dammkulturen mit gut ausgereiftem Kompost, Sortenwahl, Witterungsschutz, Bestandesführung etc.)

Gegen **echten Mehltau** bei Brombeeren und Himbeeren ist neben Armicarb (nur Freiland) auch

Schwefel (Vorblüte/Nachernte) bewilligt. Allgemein ist Vorsicht mit Schwefel bei hohen Temperaturen v.a. unter Witterungsschutz geboten. Mit Teilwirkung gegen Echten Mehltau und Botrytis ist in allen Strauchbeeren auch Serenade ASO zugelassen, ohne Wartefrist. Das Fenchelölpräparat Fenicur hat eine Teilwirkung gegen Mehltau und Rost (bei Ribes Arten ist das Produkt zugelassen, nicht aber bei Rubus Arten). Bei Anwendungen mit Serenade ASO wird neben Botrytis auch Mehltau miterfasst. Anwendungen gegen Botrytis mit Amylo-X können unter Praxisbedingungen einen positiven Einfluss auf den Befall mit Mehltau zeigen. Für eine Wirkung gegen Mehltau besteht jedoch keine Zulassung. In Ribes-Arten, gegen die Blattfallkrankheit: Kupfer (Vorblüte oder Nachernte, max. 2kg metallisches Kupfer/ha/Jahr), Gegen Blattläuse an Jungtrieben: Kaliseife oder Pyrethrin (bienengefährlich, SPe-3-Auflagen beachten). Gegen KEF kann neben Nekagard 2 auch Fruchtkalk (Löschkalk) benutzt werden, der in der Betriebsmittelliste als Grundstoff zugelassen ist. .

Gegen Spinnmilben Nützlinge einsetzen (im geschützten Anbau) oder mit Kaliseife behandeln. Dabei auf gute Benetzung achten, Bestände nachkontrollieren, Behandlung evtl. wiederholen. Kaliseife hat gegenüber Raubmilben eine Persistenz von 2 Tagen und Pyrethrine 2-3 Tage, das heisst, ein Raubmilbeneinsatz sollte erst nach dieser Wartefrist erfolgen.

Gegen Botrytis kann bei Heidelbeeren mit Serenade ASO und Amylo X behandelt werden, bei Himbeeren und Brombeeren steht zusätzlich zu den beiden oben erwähnten Produkten noch Botector zu Verfügung, keine Wartefrist.

## Kirschessigfliege KEF (*Drosophila suzukii*)

**KEF:** Eine Überwachung vor Ort wird empfohlen. Details zu den Fangzahlen finden Sie in Internet auf Agrometeo >Obstbau [http://www.agrometeo.ch/de/ravageurs/ravageurs\\_graphique/34566](http://www.agrometeo.ch/de/ravageurs/ravageurs_graphique/34566) . Klicken sie auf «10 Tage» um ein Bild der aktuellen Situation in der Deutschschweiz zu erhalten.

An vielen Orten sind die Fangzahlen aktuell sehr niedrig, vermutlich wegen der Trockenphasen im April und Mai. Durch das wechselhafte Wetter in der letzten Woche und das grosse Nahrungsangebot kann sich die Situation jedoch schnell wieder ändern. Kontrollen vor Ort sind dringend empfohlen.

### Aktuelle Notfallzulassungen für Beerenkulturen:

Es liegen für 2026 vom BLV bisher folgende Notfallzulassungen (Allgemeinverfügungen) vor, die Beerenkulturen betreffen:

- 6.2.2026 bis 31.10.2026: gegen die Triebspitzengallmücke in Heidelbeeren: Movento SC
- 26.3.2026 bis 31.10.2026: gegen Kirschessigfliege: Nekagard 2, und Nekapure 2
- 7.4.2026 bis 31.10.2026: gegen Wanzen in Erdbeeren: Spinosad und Acetamiprid

(neu steht auf dieser Webseite ganz unten auch eine Excel-Liste aller aktuellen Notfallzulassungen zur Verfügung)

## Hinweise + Veranstaltungen

### Hinweise

#### **Umwandlung der Fachbewilligung Pflanzenschutz (FaBe-PSM) bis 30. Juni 2026 !**

Ab 2027 können nur noch Pflanzenschutzmittel gekauft werden, wenn eine gültige Fachbewilligung vorgezeigt wird.

Dafür müssen **bis 30. Juni 2026** die aktuellen Fachbewilligungen umgewandelt werden. Wer dies verpasst, muss nochmals mit der 5-tägigen Grundausbildung von vorne beginnen. Alle Informationen dazu finden Sie auf der Homepage der Kantonalen Fachstelle Pflanzenschutz oder beim SOV ==> Link: [Fachbewilligung Pflanzenschutz - Schweizer Obstverband](#)

#### **Schäden durch Käferarten**

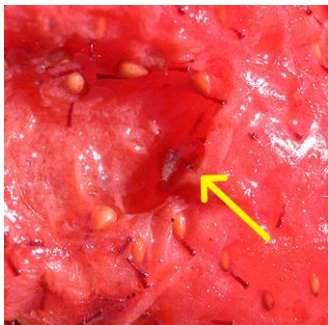
Auch dieses Jahr gab es lokal wieder Schäden durch Samenlaufkäfer (*Stelidota geminata*) und Glanzkäfer (*Meligethes sp.*). Der Erdbeerglanzkäfer ist ein kleiner Käfer (2–3 mm), der sich vom Fruchtfleisch ernährt. Die Käfer fressen vor allem sehr reife oder beschädigte Früchte (z.B. Sonnenbrand). Er gräbt kleine Gänge in die Frucht und legt dort seine Eier ab. Die Larven schlüpfen und

## Kantone

AG, BE, BL, LU, SG, SO, TG, TI, VD, VS, ZH und FiBL

fressen etwa eine Woche lang an der Frucht, bevor sie sich im Boden verpuppen. Dieses Jahr wurden Schäden im Freiland beobachtet. Es gibt keine zugelassenen Mittel gegen diesen Schädling. ==> **Befallene Früchte sollten unbedingt aus dem Feld entfernt werden.**

Glanzkäfer (*Meligethes sp.*) wurden regional ebenfalls in den Blüten von Brombeeren, Himbeeren und Erdbeeren festgestellt. Fruchtschäden treten in der Regel nur selten auf, können bei starkem Auftreten jedoch nicht ausgeschlossen werden.



Erdbeerglanzkäfer Larve (kogb)



Erdbeerglanzkäfer (kogb)



Schäden in Freiland (beth)



Vereinzelt tritt der Rapsglanzkäfer in Blüten von Erdbeeren und Brombeeren auf. Schäden an den Früchten sind selten, aber nicht auszuschliessen bei starkem Auftreten (FreiS)

## Termine

- 25.06.2026 **Erfahrungsaustausch Biobeeren** in Oberbüren, Anmeldung [hier](#) möglichst schnell da Anmeldefrist schon verlaufen und Essen muss bestellt werden)
- 14.07.2026 **Beerenhöck** beim Schul- und Versuchsbetrieb in Güttingen, Start um 19.00 Uhr. Keine Anmeldung notwendig.
- 24.-25.11.2026 **Beeren-Seminar** (SOV Kongress) in Bern

## Allgemeine Hinweise

Diese Pflanzenschutzmitteilung enthält nur die wichtigsten Krankheiten und Schädlinge, sowie eine Auswahl der möglichen Pflanzenschutzmittelgruppen bzw. -wirkstoffe. Wir erheben keinen Anspruch auf Vollständigkeit.

Für detailliertere Informationen kontaktieren Sie die "[Pflanzenschutzmittelliste Beeren](#)" der Agroscope (Agroscope Transfer Nr. 622 / 2026) sowie für den Bioanbau die [Betriebsmittelliste des FiBL](#) ergänzt mit den Daten von [Agrometeo](#) und [Sopra](#).

Für die Mittelwahl sind das [Pflanzenschutzmittelverzeichnis des BLV](#), sowie in der ÖLN die [ÖLN-Richtlinien](#) und im biologischen Landbau die [Betriebsmittelliste des FiBL](#) verbindlich. Detaillierte Informationen zu allen Produktionstechniken im Beerenanbau können dem "[Handbuch Beeren](#)" entnommen werden.

Die Wartefristen, Dosierungen, Wiederholungseinschränkungen sowie die Auflagen und Bemerkungen der Zulassungsbehörden sind verbindlich und zwingend einzuhalten. Zu beachten sind für den IP-Anbau (ÖLN)

## Kantone

AG, BE, BL, LU, SG, SO, TG, TI, VD, VS, ZH und FiBL

---

ebenfalls die SwissGAP Anforderungen betreffend [Mehrfachrückstände](#) (max. 5, bzw. Sensibilisierungsbereich 6 Rückstände).

Betriebe, die sich für ein **Produktionssystem nach DZV** angemeldet haben, müssen sich genau informieren, welche von den hier empfohlenen Mittel, unter Umständen nicht einsetzbar sind wegen der Einschränkungen für das vom Betrieb gewählte Produktionssystem.

Das «Fachzentrum Anbau und Schutz der Kulturen im Obstbau» erarbeitet z.H. des Bundesamts für Landwirtschaft (BLW) spezifische [ÖLN-Regelungen](#) im Bereich Obstbau/Beerenanbau. Das BLW genehmigt diese Regelungen, sofern sie als gleichwertig zu den Bestimmungen der Direktzahlungsverordnung, Artikel 12-25, beurteilt werden.

### Wichtig:

Bei den Mitteilungen handelt es sich vorwiegend um überregionale Zeitpunktprognosen, die auf den aktuellen Stand von Krankheiten und Schädlingen aufmerksam machen und Hinweise zu aktuellen Kontrollen und Pflanzenschutzproblemen geben. Unterschiede zwischen Anlagen und Sorten können nicht berücksichtigt werden. Der Entscheid über eine Pflanzenschutzmassnahme liegt beim Betriebsleiter selbst und muss auch auf seine eigenen Beobachtungen, Kontrollen, Erfahrungen und Anforderungen in der betreffenden Anlage abgestützt werden.

*Autorenteam: Fachstellen der Kantone + FiBL  
thoh; kopm; ts; siej; beth; kogb; marc, scha*

Alle Angaben zu Pflanzenschutzmitteln ohne Gewähr, bitte beachten Sie die aktuellen Auflagen und Anwendungseinschränkungen gemäss BWL im Internet unter <https://www.psm.admin.ch/de/produkte>

## Schutz der Beeren vor Sonnenbrand und Hitze

Beachten Sie im Sommer (Mai bis August) bei Hitzetagen die folgenden **Hinweise zur Vermeidung von Schäden in den Beerenkulturen**:

In Beerenkulturen mit reifen oder annähernd reifen Früchten besteht bei starker Sonneneinstrahlung und ab Temperaturen von über 25°C die Gefahr von Verbrennungen (Sonnenbrand) auf den Früchten.

Anfällig sind vor allem die Früchte folgender Kulturen:

- Erdbeeren
- Himbeeren
- Brombeeren
- Stachelbeeren
- Rote Johannisbeeren



Sonnenbrandschäden auf Erdbeeren, trotz Netz

Besonders gefährdet sind alle Früchte in ungedeckten Kulturen, d.h. ohne Netz- und Regenschutzabdeckungen, sowie die Früchte auf der Süd- und Südwestseite (Bestände mit Reihenrichtung Ost-West) oder auf der Westseite, die Früchte die in der Sonne liegen. Bei Erdbeeren erreicht die Temperatur auf dem Stroh bei Lufttemperatur von 25°C schon bis zu 40°C !

### **Massnahmen Erdbeeren:**

*(gilt für alle Bestände in Ernte oder kurz davor und Neupflanzungen)*

**Wasserversorgung optimal gestalten!** (Tensiometer 200-300 hPa, in Neupflanzungen um 200 hPa)

Schutz der Felder durch **Auflegen der Hagelnetze** ab Mittag (20% Schattierwirkung) eventuell doppelte Netzaufgabe oder/und alternativ Beregnung 2-4 mal für 5-10 Minuten ab dem Mittag bis ca. 17 Uhr.

**Sprinkler** rund 5-10 Minuten laufen lassen **und Regner** eher 10-15 Minuten laufen lassen. **Wichtig ist**, dass die Früchte durch das Wasser gekühlt werden und nicht nur kurz nass werden!

**Neupflanzungen** von Frigopflanzen möglichst auf die Zeit nach der Hitzeperiode verschieben. Pflanzungen die 10 Tage oder jünger sind, unbedingt flächig bewässern mit Regnern oder Sprinklern.

### **Tunnelkulturen, Regenkappensysteme:**

Auflegen von Hagelnetzen auf den Tunnel zur Schattierung alternativ Schattierfarbe (Redusol) oder Kalk auf die Folien auftragen

Zusätzlich kann auch kühlende Beregnung **über der Folie** eingesetzt werden

*Bild: aufgelegte Hagelnetze sind eine gute Möglichkeit zur Schattierung von Tunnelsystemen, Regenkappen*

Kreisregner



### **Massnahmen Himbeeren:**

*(gilt für alle Bestände in Ernte oder kurz davor)*

**Wasserversorgung optimal gestalten!** (Tensiometer 250-350 hPa)

**Sprinkler** rund 5-10 Minuten laufen lassen **und Regner** eher 10-15 Minuten laufen lassen. **Wichtig ist**, dass die Früchte durch das Wasser gekühlt werden und nicht nur kurz nass werden!

### **Tunnelkulturen:**

Auflegen von Hagelnetzen auf den Tunnel zur Schattierung, Schattierfarbe oder Kalk



*Sonnenbrand, Hitzeschaden auf Himbeeren (thoh, beth)*



### **Massnahmen Johannis- und Stachelbeeren, Brombeeren:**

*(gilt für alle Bestände in Ernte oder kurz davor)*

**Hagelnetze** in Schutzstellung bringen

**Regenfolien** schliessen bei Lagerware Johannisbeeren

**Sommerschitt verschieben** auf kühlere, bewölkte Tage



*Sonnenbrand auf Stachelbeeren und Johannisbeeren*



*Autor: Hagen Thoss, Strickhof Fachstelle Obst*